

# イオンモール福岡店OPEN!

1階 サーティワン横



## 林檎堂

パリッとした飴が新食感の  
「林檎が美味しいリンゴアメ」

厳選した林檎を使用したリンゴアメ専門店。  
大人気のパティシエ監修のフレーバーも是非お楽しみください。



**イオンモール福津店 9月29日(金)OPEN**  
**イオンモール筑紫野店 10月13日(金)OPEN**

子どもたちの未来のために、地球にやさしい街づくりを。

# Smart Life

Galileo Eco Life Magazine



Galileo Corporation

## Galileo Corporation

株式会社ガリレオコーポレーション  
URL: <https://www.galileojapan.co.jp>

代表取締役/百合永 勝彦

グループ総資本金/1億2千万円

本社/〒812-0006 福岡県福岡市博多区上牟田1-7-6

企画・広報/〒812-0007 福岡県福岡市博多区東比恵1-2-3 Galileo Bld HAKATA EAST 2F

ガリレオコンセプトハウス/〒810-0016 福岡県福岡市中央区平和3-14-15

北九州支店/〒811-3431 福岡県宗像市田熊4-1-13 2F

飯塚出張所/〒820-0053 福岡県飯塚市伊岐須後牟田471-5

熊本出張所/〒861-8029 熊本県熊本市東区西原3-1-7 3F

鹿児島営業所/〒890-0066 鹿児島県鹿児島市真砂町15-11 KMビル 201

ベトナム支店/ベトナムハノイ市バディン地区 キムマ通り519 VITビル 9F



ガリレオコーポレーション 本社



Galileo Bld HAKATA EAST

## SANNO HOUSING

株式会社山王  
URL: <http://www.sannouhousing.jp>

本社/〒810-0016 福岡市中央区平和3-14-15

福岡支店/〒812-0007 福岡県福岡市博多区東比恵1-2-3 Galileo Bld HAKATA EAST 6F

福岡西営業所/〒814-0022 福岡県福岡市早良区原4-26-5 アプライド西福岡店 1F

熊本支社/〒861-8029 熊本県熊本市東区西原3-1-7 3F

鹿児島営業所/〒890-0056 鹿児島県鹿児島市下荒田3-38-19 第2野村ビル 2F

〈発行〉

株式会社ガリレオコーポレーション  
〒812-0006 福岡市博多区上牟田1-7-6  
TEL.092-432-1788 FAX.092-432-1820

株式会社山王  
〒810-0016 福岡市中央区平和3-14-15  
TEL.092-409-7311 FAX.092-402-1166  
博多支店  
〒812-0007 福岡市博多区東比恵1-2-3

【特集】

「台風」「大雨」「地震」

# 災害大国で 命を守る

異常気象による災害の恐怖  
命を守る耐震シェルター



Official Sponsor

株式会社ガリレオコーポレーションは  
福岡ソフトバンクホークスを応援しています



# 「台風」「大雨」「地震」 災害大国で 命を守る



突然の災害に  
命を守る対策を！

## 異常気象により災害が増加

連日うだるような暑さが続いた2023年の夏は、統計開始以来最高の平均気温を記録。「昔はこんなに暑くなかった…」という感覚は間違っておらず、実はこのような異常気象が昨今増えています。そして、異常気象により引き起こされるのが台風やハリケーンなどの災害です。例えばここ数年、異常な雨量の雨が続き、そのせいで大規模な水害や土砂崩れが起こることもありました。さらに、地震の頻発。規模の大きな地震が立て続けにおき、南海トラフ地震もいつ来るかわからないと言われ続けています。こんな時代だからこそ、身を守る対策をあらかじめ行う心構えが必要ではないでしょうか。

※異常気象とは「ある場所(地域)・ある時期(週、月、季節)において30年に1回以下で発生する現象」と定義されています。つまり、ある地域で30年に1回起こる程度のめったにない気象を「異常気象」と呼んでいます。



## 台風2号と梅雨前線により 線状降水帯が発生

[被害]死者6人 行方不明者2人 負傷者56人

地球温暖化の影響で上がっているのが台風の発生率。海水の温度が上がることで、水蒸気が発生して上昇し、台風が発生しやすくなっています。2023年も多くの台風が発生し被害をもたらしていますが、特に多くの人の記憶に残っているワードが「線状降水帯」ではないでしょうか。2023年6月に発生した台風2号は、停滞していた梅雨前線の活動を活発にし、高知県・和歌山県・奈良県・三重県・愛知県・静岡県に線状降水帯を発生させました。雨量は東海地方で500mm、四国・近畿・関東地方でも400mmを超え、平年の6月の月間降水量の2倍を超えた地点もあり、各地で大雨による被害や、交通機関等への大きな影響が見られました。土砂災害警報も各地で発表され、警戒レベル5の緊急安全確保が発令された地域も。さらに、台風2号の影響を長く受けた沖縄では広い範囲で停電が発生するなど、全国的に大きな被害をもたらしました。

# 台風



# 大雨



## 山口県や九州地方を中心に 記録的な大雨

[被害]死者1人 行方不明者2人 負傷者1人

大雨も、地球温暖化の影響を受けて増えていると言われる災害のひとつです。2017年の九州北部豪雨や2018年の西日本豪雨など、近年では年に一回以上のペースで豪雨被害が発生しています。2023年も各地で大雨の被害が発生しましたが、なかでも6月30日頃から7月2日にかけて、山口県～九州での記録的な大雨は記憶に新しいところです。この大雨でも線状降水帯が発生し、山口県では約400棟が浸水するという被害がでました。また、軽乗用車で用水路に転落した男性1人が死亡、美祢市の県道では、道路が冠水して7台の車が動けなくなり、このうち、軽乗用車1台の運転手の行方はわからなくなっています。一方、九州地方では大分県で土砂崩れが発生して1人が行方不明、隣接する住民2人が一時孤立状態となりました。記録的な大雨による水害はもちろんのこと、地盤のゆるみによる土砂崩れや道路の陥没など、様々な影響が広がっています。

## 浦河沖でM6.2 北海道千歳市などで最大震度5

[被害]負傷者1人

複数のプレートが動いており、世界でも有数の地震多発帯と言われる日本。2011～2020年のM6.0以上の地震は、全世界の17.9%が日本周辺で発生していると言われるほどです。そんな日本で2023年6月11日、北海道の浦河沖を震源とするM6.2の地震が発生しました。北海道千歳市周辺で最大震度5弱の揺れを観測したほか、北海道から静岡県にかけて広範囲で震度4～1の揺れが観測されました。この地震では、室蘭市で負傷者が確認されたほかには、人や建物の大きな被害は出ず、新千歳空港で一部の便の遅れが出た程度に留まりました。過去を振り返ると、浦河沖は1982年にM7.1の地震「浦河沖地震」が発生したことで知られています。地震は確度の高い予測が難しいと言われ、ほぼ前触れなく起こるものです。南海トラフ地震も近いうちには起こるのではないかとされているため、日頃から、万が一のための備えを行っておくことが重要だと言えるでしょう。

# 地震





# 大雨や集中豪雨 2次災害に注意



近年、増えているのが局地的な大雨やゲリラ豪雨など、短期間に集中的に起こる大雨です。雨そのものでも冠水や交通への影響などの被害が出ますが、雨がやんだら一安心…と思ったら大間違い!大雨や集中豪雨は、やんだ後に2次災害の可能性のある災害でもあるからです。雨による2次災害とは、がけ崩れや土石流、地すべりなど。特に山が多い日本は、これらの2次災害が起こりやすいため、事前にどのような前兆現象が起こりやすいかを知り、いざという時、適切に行動できるようにしましょう。



## がけ崩れ

木がたくさん生えている山は、地盤に根が張り巡らされており、貯水機能もあるので、通常はある程度雨が降っても問題ありません。しかし、短期間の間に集中的に雨が降ってしまうと、山が抱えられる貯水量を超えてしまいます。すると地盤が緩くなって、土砂や岩石などが崩落するがけ崩れが起きます。崩れた土砂は、斜面の高さの2倍もの距離まで届くと言われています。



### がけ崩れの前兆現象

がけ崩れは突如土砂や岩石が崩落する災害ですが、予兆や前兆がないわけではありません。例えば、がけから小石や砂利がパラパラと落ちてきたら要注意。さらに、斜面にひび割れや亀裂のようなものが入っていると危険性がかなり高くなります。急いで避難するようにしましょう。

## 土石流

土石流は、地域によって「鉄砲水」「山津波」などとも呼ばれている災害で、水を多く含んだ土砂や岩石などが猛スピードで流れ落ちます。山や谷で起こり、普段水量が少ない川に急激に雨が降ると起こりやすいとも言われています。途中の土砂も巻き込みながら流れ、その速さは時速20~40km。一瞬のうちに人家や畑を壊滅させる恐ろしい災害です。



### 土石流の前兆現象

川の水が濁ってきたり、木の切れ端が流れてくるのは土石流の前兆現象のひとつ。さらに、上流域で山鳴りがしたり、木が折れる音が聞こえる場合もあります。土石流はスピードが早いので、下に逃げても巻き込まれます。進路から外れ、高い場所に逃げるのが大切です。

## 地すべり

地すべりは、山や斜面の一部が雨などの影響によってすべり落ちるように移動する土砂災害の一種です。突然崩落するがけ崩れや、猛スピードで流れ落ちてくる土石流とは異なり、地下水と重力の影響でゆっくり下方に移動していきます。スピードはないものの大規模に起きることが多く、一度動き始めると止めることは非常に困難と言われています。



### 地すべりの前兆現象

地すべりは地下水が飽和した時に起こるため、今まで何も出ていなかったところから急に湧き水が出てきたら、それは地すべりが起こる前兆かもしれません。地盤がもろくなるので、木が倒れたりすることもあります。地面にひび割れや亀裂が入ると、かなり危険なサインです。

# 高い確率で発生 南海トラフ地震



近い将来に発生するのではないか、と言われているのが「南海トラフ地震」です。政府の中央防災会議は、南海トラフ地震が発生すると、静岡県から宮崎県にかけての一部では震度7となる可能性があるほか、関東地方から九州地方にかけての太平洋沿岸の広い地域に10mを超える大津波の襲来が想定されています。起こる可能性が高いからこそ、今のうちに早めの対策を行っておきましょう。

## 南海トラフ地震の被害想定区域

南海トラフ地震防災対策推進地域を含む都府県  
茨城、千葉、東京、神奈川、山梨、長野、岐阜、静岡、愛知、三重、滋賀、京都、大阪、兵庫、奈良、和歌山、岡山、広島、山口、徳島、香川、愛媛、高知、福岡、熊本、大分、宮崎、鹿児島、沖縄

### 日本海溝・千島海溝周辺海溝型地震

根室沖:30年以内に地震が発生する確率:60%  
など様々なケース

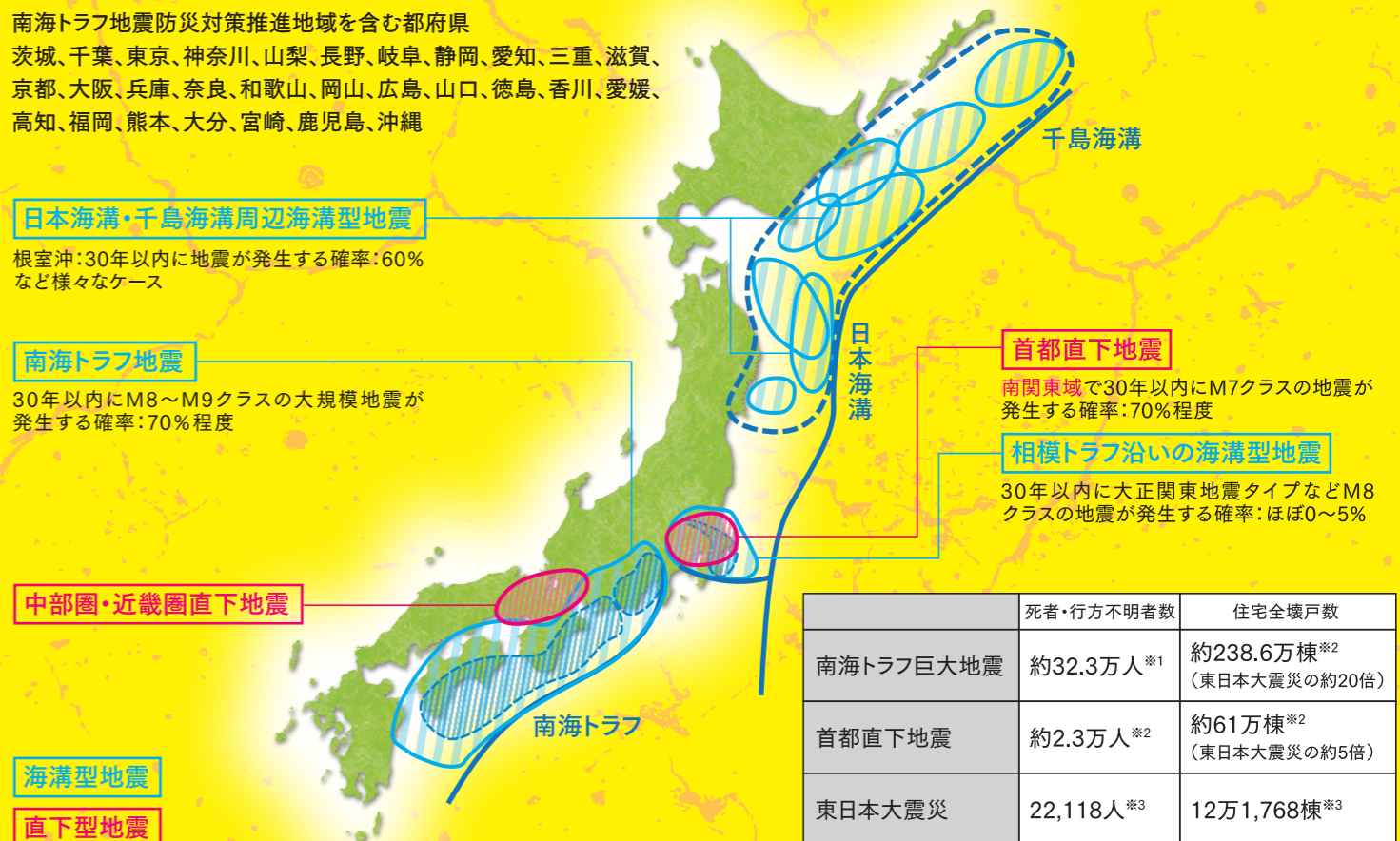
### 南海トラフ地震

30年以内にM8~M9クラスの大規模地震が発生する確率:70%程度

### 中部圏・近畿圏直下地震

### 海溝型地震

### 直下型地震



### 首都直下地震

南関東域で30年以内にM7クラスの地震が発生する確率:70%程度

### 相模トラフ沿いの海溝型地震

30年以内に大正関東地震タイプなどM8クラスの地震が発生する確率:ほぼ0~5%

	死者・行方不明者数	住宅全壊戸数
南海トラフ巨大地震	約32.3万人 <sup>*1</sup>	約238.6万棟 <sup>*2</sup> (東日本大震災の約20倍)
首都直下地震	約2.3万人 <sup>*2</sup>	約61万棟 <sup>*2</sup> (東日本大震災の約5倍)
東日本大震災	22,118人 <sup>*3</sup>	12万1,768棟 <sup>*3</sup>

※南海トラフ巨大地震は平成25年3月時点のもの、首都直下地震は平成25年12月時点のもの。  
※1 想定条件は「冬・深夜、風速8m/秒」  
※2 想定条件は「冬・夕方、風速8m/秒」  
※3 平成29年3月1日現在

## 地震は自宅が全壊することで 多くの命が奪われる

1995年1月に起きた阪神淡路大震災を覚えているでしょうか。死者が6,435名、行方不明者が2名、負傷者が43,792名と記録されるこの大震災。ここまで被害が大きくなってしまった理由のひとつに、木造住宅の倒壊被害があります。実は、阪神淡路大震災で死亡した方の約4分の3が、倒壊した家屋による圧死・窒息によるものだったと言われているのです。特に多かったのは、老朽木造家屋の全壊や、1階部分が倒壊した事例です。建築基準法が「震度5強程度の中規模地震では軽微な損傷、震度6強から7に達する程度の大規模地震でも倒壊は免れる」という新耐震基準になったのは1981年のこと。1995年当時はまだ耐震基準を満たしていない古い建物も多かったのです。本来、自分たちを守ってくれる家が全壊してしまったことで、あっという間に奪われていった命がたくさんありました。このような悲劇を繰り返さないために、家の強度を適性に保つのはもちろんのこと、万が一の際にも潰れないシェルターの導入に注目が集まっています。



神戸市東灘区本山南町付近(写真提供:神戸市)

## レスキューナースから学ぶ、 知って役立つ防災の知識!



辻直美(つじ・なおみ)

看護師。一般社団法人育母塾代表理事。吹田市民病院に勤務の後、上海での医療提供活動に従事。帰国後、聖路加国際病院救命救急センターに勤務後、災害レスキューナースとして、被災地で救命活動、被災者の心のケアに従事する。



地震・台風時に動けるガイド  
大事な人を護る災害対策  
日本では身近な災害となった地震と台風。自分だけでなく周りの大事な人と生き延びるために、護る立場で何ができるのか。自宅や施設の防災方法について紹介します。  
出版社:メディカル・ケア・サービス  
著者:辻直美(監修)  
価格 ¥1,540(税込)



レスキューナースが教える  
ブチプラ防災  
防災グッズが増えていますが、揃えるだけでは助かりません。必要なのは、暮らしの中にあるもので代用するテクニックと正しい知識です。災害に備えるテクニック満載!  
出版社:扶桑社  
著者:辻直美  
価格 ¥1,320(税込)



ブチプラで  
「地震に強い部屋づくり」  
地震が増えると気になるのが、家の災害対策です。家具が倒れないようにするのはもちろんですが、日頃の片付け方も大事。地震に強くなる工夫で命を守りましょう。  
出版社:扶桑社  
著者:辻直美  
価格 ¥1,320(税込)





# 台風より猛烈 竜巻の恐怖



竜巻が起こる仕組みは、基本的には台風と同じです。空気が温められる水蒸気の雲が元になって作られますが、台風とは異なり竜巻は小さな雲でも強い風を起こします。特に夏から秋にかけての発生が多く、住宅の屋根が破損したり車が吹き飛ばされたりと、甚大な被害をもたらすため注意が必要です。日本では起こりにくいと言われていますが、決してゼロではなく、平均して年に25個程度は竜巻が発生しています。物置やプレハブは建物ごと飛ばされる恐れがあるため、竜巻が発生したら、窓のない部屋に避難して、丈夫な机やテーブルの下に入って身を守りましょう。



# 破局噴火で 壊滅のリスクも

「破局噴火」という言葉を聞いたことがあるでしょうか？この言葉は、もともと学術用語ではなく小説内で考案された造語だったそうですが、現在では「文明を終わらせる破局的な噴火」という意味で用いられています。地下のマグマが一気に地上に噴出して、壊滅的な被害や寒冷化を引き起こす超巨大噴火。それは、フィクションの世界だけの話ではなく、日本でも実際に破局レベルの噴火を起こすリスクがある火山が複数あるとされているのです。

日本国内には、過去に巨大カルデラ噴火を起こした火山が7つありますが、そのうちの4つは九州にあります。なかでも最大のものが、阿蘇カルデラです。神戸大学の異好幸教授は、阿蘇山が破局噴火を起こした場合「2時間ほどで火砕流が700万の人々が暮らす領域を焼き尽くす、火山灰が日本列島を覆い、北海道東部と沖縄を除く全国のライフラインは完全に停止する」と言います。これは決して大袈裟な話ではなく、7万～7万5000年前に起きたトバ火山の噴火では、2000～5800立方キロメートルもの噴出物が吐き出され、大気中に巻き上げられた大量の火山灰により日光が遮られ、地球の気温が5℃も低下したそうです。このような大災害を生き延びるため、今、私たちに何ができるのか考える時がきているのかもしれない。



# 地震から命を守る 耐震シェルター



震度6以上の地震が珍しくなくなってきた近年、万が一の地震対策はきちんとできているでしょうか。簡易耐震診断によると、住宅の状態によっては震度6以上の地震が起こると倒壊の危険性がかなり高くなることがわかっています。地震は突然起こるうえ、大きな揺れが起こっている状態では、外まで走って逃げることも困難です。そこで注目を集めているのが、耐震シェルターです。寝室などに耐震シェルターを設置しておけば、いざという時にすぐ逃げ込め、たとえ家屋が倒壊しても身を守ることができます。家屋全体を耐震改修工事することと比べると、工期も短く費用も安く済ませられるため、ぜひ検討してみたいはいかがでしょうか。

## 日本初、580トンの耐荷重圧縮試験に合格！ 潰されない耐震シェルター



キャビン型

一体型モデル

工場で組み立て後に搬入するため、設置に時間がかからず搬入が簡単なので、すぐに導入したい方向けです。工場倉庫以外にも事務室や役員室内などにも設置できます。



ドーム型

分割・連結型モデル

分割型なので搬入口が狭いマンション・一戸建から、100人以上避難できる大型サイズまでカスタマイズが可能です。分割パーツを連結することにより「より強度」を保つことが可能になります。

## 建物に合わせて選べる対応重量タイプ



一戸建てには  
30～50トンタイプ

一般的なバス(約15t)2～3台の重さに耐えられます。木造住宅が倒壊した際にも耐えられる十分な強度。一戸建てのご家庭におすすめです。



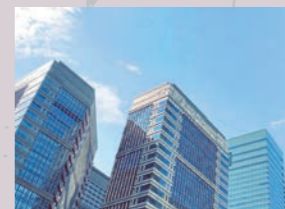
アパートには  
100トンタイプ

バス6～7台程度の重さに耐えられる仕様です。あまり大規模でない一般事業所や一戸建て・アパート等におすすめです。



マンションには  
200トンタイプ

バス13～14台程度の重さに対応。中規模の倉庫・工場や軽量鉄骨造のマンション、ビル等におすすめです。



ビルには  
580トンタイプ

バス39台の重さに耐えられる最強のシェルターです。重量鉄骨造の大規模な倉庫・工場・高層マンション・ビルなどにおすすめです。



# 自宅のスペースに合わせて 手軽に導入が可能

## 空きスペースを有効活用

今あるスペースにぴったりのサイズにカスタマイズ。違和感なくお部屋に溶け込ませることが可能です。居住空間を維持しながら、大地震による家屋倒壊から命を守ることができます。



## 押入れシェルター

シェルター用のスペースが無い。そんな方には、今ある押入れを利用する「押入れシェルター」がおすすめです。ご自宅の押入れを有効活用することで、居住空間を邪魔することなく、ご自宅に耐震シェルターを設置することができます。分割タイプなので、戸建てや集合住宅など、搬入口の狭い一般家庭にも設置可能です。身近でさっと避難が出来るから、お子様やお年寄りにもピッタリのシェルターです。



# 地上設置型 災害用シェルター



## 地震、台風、水害、核… 迫りくる脅威から 家族を守ります

PCコンクリートボックス形状は、従来型の工法よりもコストを抑え、耐震・台風竜巻・防爆仕様はもちろん、CBRN対応ろ過機を設置することで核シェルター化も可能です。最短2週間の滞在前提に、通常時は倉庫や自宅の部屋としても利用できます。またオーダーによって長さを自由に変えられます。最小は約4.5畳、最大で約23畳まで対応可能です。また内装・外装・医療品・ソーラー蓄電装置などの「ライフライン設備」をオプションで追加できます。



PCコンクリートボックス型

- 耐震
- 台風・竜巻
- 水害
- 暴爆
- 化学兵器
- 生物兵器
- 放射能



## 室内に設置できる 核シェルター

地下に埋めることなく放射性物質、化学兵器、生物兵器、防爆、耐震の対策ができる室内設置型核シェルター。日本の住宅事情に合わせた設計で、マンション・庭が無い住宅・地下埋設では予算が合わない方等、従来の核シェルターをあきらめていた方も設置が可能です。



## 糸島のカフェで 核シェルターを 体感できます。

「核シェルター」の実物を見たことがありますか？ガリレオコーポレーション運営の「MOON MOON MOON CAFE」は、敷地内に核シェルターを設置しており、実際に見学・体感が可能です。住宅用太陽光発電システムによる自家発電と自家商品を取り入れた糸島のカフェで、なかなかできない核シェルター体験をしてみませんか。



### 地元食材を使った 自家製メニューが人気の 台湾カフェ

コンセプトは「糸島×台湾」。糸島や九州各地の生産者から分けていただいた農作物や調味料、和スパイスを使って、ローカライズした自家製台湾カフェメニューをご提供。本場・台湾の食文化に敬意を表しながら地元食材で作り上げる味わいは、唯一無二の魅力があります。

福岡市西区今津4754-14  
TEL 092-407-7033  
<https://3moon-cafe.jp>





## 福岡初登場の高圧酸素キャビン 疲労回復やケガの回復に大活躍！

福岡都市高速環状線・石丸JCTにほど近い場所にある、しばた整骨院。以前から、治療の一環として酸素カプセルを導入していたようですが、設備の老朽化に伴い、2022年の6月にワールドネットインターナショナルの高圧酸素キャビンに変更されたそうです。「たまたまワールドネットさんを知る機会があって電話したら、すごく良いものがあったので購入しました。高圧酸素で、疲労回復やケガの回復、日々の健康増進などに役立てていただいています。酸素カプセルを導入している施設は他にもありますが、ここまで大きな高圧酸素キャビンがあるのは、福岡県内ではここだけだそうです」と柴田先生。キャビンの中を見せてもらおうと、中は約1.2畳の広さがあり、天井も高く驚くほど広々！電源はもちろん、電灯やエアコン、テレビまで完備されており、かなり快適に過ごせそうです。「1回あたり50分ご利用いただくことが多いのですが、中はゆっくり寝そべることができるので、みなさん思い思いに過ごしているようです。スマホを持って入る方も多くいますよ。この広さに慣れてしまうと、酸素カプセルには戻れないですね」と柴田先生は笑います。実際、この酸素キャビンを目当てに、わざわざ遠くから訪れる方もいらっしゃるのだとか。でも、気になるのは維持費ですよね。特に電気代はどうなのでしょうかと聞いてみると「1時間あたり20〜30円程度で、全然負担にならない程度です。設置した後はコンセントを挿すだけですし、気圧の調整なども直感的に触れやすいですよ」とのこと。キャビンはかなり頑丈にできているので、日々の酸素治療にはもちろん、いざという時に逃げ込むシェルターとしても機能してくれそうです。治療にもよし、防災にもよしの高圧酸素キャビンで、ぜひ一度体験しにきてはいかがでしょうか。



院内の奥にある高圧酸素キャビン。しっかりと頑丈な作りで存在感抜群です。



大人二人が寝そべれそうなほどの広さ！カタログによると1〜6人で利用できるのだとか。



電灯やエアコンが完備されているので、まるで個室のように自由な使い方ができそう。



院長の柴田先生。高圧酸素キャビンは実感がよく、リピートされる方も多くいます。



日本伝統美療療法  
しばた整骨院  
〒819-0025 福岡市西区石丸3-1-10-1F  
092-834-5573  
mail:shibakotu@gmail.com  
URL:https://shibata-fukuoka.com



是非一度体験してみませんか！  
お気軽にお問合せください！

# 核の脅威から大切な家族の命を守る 室内設置型核シェルター

三サイイル発射  
三サイイル発射  
北朝鮮から三サイイルが発射された模様です！

ジェアラートが鳴ってもどこに避難すればいいのかしら…  
地下街や地下駅舎などに避難する時間もないし…

かといって核シェルターなんてわが家には設置できないし…

ママ〜三サイイルが飛んできたらどこに逃げればいいのかしら…

放射性物質、化学兵器、生物兵器、防爆から家族の命を守る鉄壁防御空間「最後の砦」

室内設置型なら、地下に埋めることなく核シェルターを設置できるのだ!!

日本の住宅事情に合わせた設計で、マンション・庭が無い住宅・地下埋設では予算が合わない等で、核シェルターをあきらめていた方にも設置が可能です。

世界各国では、核ミサイルの脅威への備えの重要性を認識し、核シェルターの整備が進んでいるが、日本は中国、ロシア、北朝鮮などの核保有国に囲まれているにも関わらず核シェルターの普及が全く進んでいないのだ!

世界各国では、核ミサイルの脅威への備えの重要性を認識し、核シェルターの整備が進んでいるが、日本は中国、ロシア、北朝鮮などの核保有国に囲まれているにも関わらず核シェルターの普及が全く進んでいないのだ!

核への恐怖もあるけど異常気象の災害対策にもなるしわが家にも導入を考えてみるか!!

ケンカをよめなぞい

皆わママだか家はの

国	普及率
スイス	100%
イスラエル	100%
ノルウェー	98%
アメリカ	82%
ロシア	78%
イギリス	67%
シンガポール	54%
日本	0.002%

人口あたりの核シェルター普及率

Galileo Corporation  
株式会社 ガリレオコーポレーション

〒812-0006 福岡県福岡市博多区上牟田1-7-6  
http://www.galileo-japan.co.jp

FreeDial 0120-515-405

## 電気の 家産家消 × 災害対策

もしもの  
人工知能AIが必要に応じて蓄電量を自動制御。

AI自動運転対応

全負荷 & 200V 対応モデル

気象警報 対応運転 サービス

単機能蓄電システム (屋外設置タイプ)  
ESS-U4X1-G | 16.6kWh  
ESS-U4M1-G | 11.1kWh

Galileo Corporation 正規販売店  
SANNO HOUSING 株式会社 山王  
〒812-0007 福岡県福岡市博多区東比恵1-2-3  
Galileo Bld HAKATA EAST 2F  
http://www.sannouhousing.jp

FreeDial 0120-947-165

## 日本初、580トンの耐荷重圧縮試験に合格。

つぶされない耐震シェルターが命を守る。

耐荷重 580トン

ドーム型 2wayモデル キヤビン型

Galileo Corporation  
株式会社 ガリレオコーポレーション

〒812-0006 福岡県福岡市博多区上牟田1-7-6  
http://www.galileo-japan.co.jp

FreeDial 0120-515-405



# エコなお家訪問

太陽光発電や蓄電池などを使って、エネルギーを上手にやりくりしている快適なお家をご紹介します。



## 売電価格が大幅に減ったため蓄電池の導入を決めました。

豊かな自然に恵まれた八女市でイチゴ農家を営む室園さんご夫妻は、平成17年頃、まだ太陽光発電が今ほど知られていなかった時に、いち早く太陽光発電を導入されました。導入のきっかけを伺うと、「知り合いの人に勧められてつけました」とご主人。「使い始めて良いと思ったので、さらにパネルを増設したんです」と、しっかりと発電することで一家の電気代を賄っていたそうです。室園さんご一家は、ご夫妻2人とすでに成人しているお子さん3人の5人家族。お子さんは一人ひとり個室を持っており、それぞれの部屋にテレビやエアコンがあるため、電気代はかなり高くなります。それでも、売電価格が高かった当時は、電気代を支払うどころか利益がでるほどだったそうです。ところが、当時48円程度だった売電価格は、7円ほどまで下落。電気代の負担がどんどん大きくなってしまいました。

そんな時にたまたまご自宅を訪れたのが、株式会社ガリレオコーポレーションの営業担当です。「電話での営業はたまにあっただけで、家まで営業に来てくれたのはガリレオさんが初めてでした。それまで蓄電池に興味はなかったんですけど、話を聞いてその日のうちにお断りすることを決めました」とご主人。毎月欠かさず発電量や電気代をチェックしていたという奥様は「子どもたちとは生活時間も違うので、電気代を節約したくてもなかなか難しいんです。節約しなさい、と言っ



「子ども達それぞれが夜中までエアコンをつけているから、電気代がすごいです」

太陽光発電を導入した当時から、月々の電気料金と売電価格をメモして変化を確認しています。



ご自宅に訪問した際は、ご夫妻の好きな野球のお話で盛り上がることも。

てもなかなか聞いてくれないでね(笑)。発電量は日によって違うので毎日すべての電気分を賄っているわけではないですが、しっかり溜まってくれば翌朝くらいまで電気がもちますよ」と手応えを感じられている様子。これからどんどん暑くなり、奥様曰く「電気代が跳ね上がる怖い季節」がやってきます。とはいえ、強い日差しでしっかり蓄電できていけば、電気代の負担もきっと少なくなるでしょう。今後の蓄電池の活躍に、ぜひご期待ください！

蓄電システム

八女市在住 室園さま  
〈家族構成〉  
ご主人、奥様、お子さん3人



「売電価格がものすごく減ってしまって驚きましたね」とご主人。



天気が良く発電量が多い日は、午前中で蓄電池がいっぱいになることもあるそうです。



蓄電池設置の前に、外壁の塗り直しも行われた室園さんのご自宅。まるで新築のようなピカピカの外観が素敵です。



営業担当／中島 祐一

八女市は太陽光発電の設置件数も多く売電価格が比較的に高い時期に取り組みされており、環境意識が高い方が多いという印象があります。室園様も太陽光の良さを十分感じられ設置されましたが売電価格の下落のタイミングで蓄電池の提案をさせて頂きました。室園様の太陽光の条件に合う大容量の蓄電池ですので日常使いはもちろん停電時も安心です。あの時のイチゴおいしかったです！

営業担当／田坂 裕一

太陽光を設置されて10年以上経っていらっしゃる室園様。売電単価が安くなっている中、電気代がすごく高かった為、今回蓄電池の提案をさせて頂きました。初めてご自宅を訪問した際に玄関先の読売ジャイアンツ坂本選手のポスターが今でも強く印象に残っており、家族の皆さんが巨人ファンでよく野球観戦をされている様子が伺えました。これから暑い季節、ご自宅でエアコンをつけながら野球観戦をする機会も増えると思うので、蓄電池の活躍が期待できると思います。

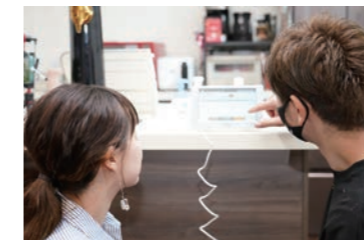
## 諦めていた北向き屋根に架台をつけて太陽光パネルを設置！

日当たりが良い、閑静な住宅街の一角にある中島さんご一家のご自宅。もともと家を建てる際に太陽光発電を導入したいと考えていたものの、屋根が北向きなことから工務店に「必要ないと思います」と反対され、導入を諦めていたそうです。そんな時、株式会社山王の営業担当が伺い、北向きでも十分な発電量を確保できることをお伝えしたところ、前向きに検討してすぐに導入を決意しました。太陽光パネルの設置にあたっては、「本当に北向き



でも十分な発電量が得られるのか」「パネルの反射光が隣家にご迷惑をかけないか」などを慎重に調査して、架台をつけてのパネル設置を決定。それに合わせて、蓄電池も導入しています。「蓄電池まではもともと考えていなかったんですけど、話を聞いて興味が出たのと、いろいろ調べて商品を選ぶ知人がすでに導入していて良さそうだったこともあり、合わせて購入することにしました」とご主人。まだ設置したばかりで電気代の変化はわからないものの、奥様「電気代がどう変わるか楽しみです。今後、子どもが大きくなるにつれて電気の消費も増えるでしょうから、自分の家で電気が賄えると安心ですね」と笑顔です。

また、中島さんご夫妻は将来的に電気自動車の導入も考えられているとのこと。そのため、駐車場にはすでに充電スタンドを設置されています。ご主人が「ゆくゆく電気自動車を買うことは決めているんですが、今はまだ欲しいと思えるものがなくて。デザインや価格など「これが欲しい！」と思えるものが出来たタイミングで買おうと思っています」と話すと、「私の方でもできれば電気自動車に変えたいなと思っています」と奥様も前向き。諦めていた太陽光発電の導入が叶ったことで、今後の選択肢も増えたようです。今後も何かお悩みのことがありましたら、お悩みの解決へと導くご提案を行なってまいりますので、なんでもお気軽にご相談ください！



太陽光発電を導入してからは、毎日モニターを見て発電量をチェックしているそう。

太陽光発電システム

蓄電システム

武雄市在住 中島さま  
〈家族構成〉  
ご主人、奥様、娘さん1人、息子さん1人



新築のご自宅で、ご家族4人仲良く暮らしている中島さんご一家。



当初はパネルをそのまま屋根に設置する予定でしたが、反射光などの問題から架台をつけて設置。架台は屋根の凹凸に挟み込んで設置するタイプなので、屋根に穴は開けていません。



設置にあたって、何度も打ち合わせを行いました。



蓄電池は駐車スペースに設置。お車を守るために、青いカバーをつけて方が一の衝突にも備えています。



営業担当／北尾 結麻

中島様にとって、念願と言って頂けた太陽光、蓄電池を設置できた事、とても嬉しく思います。中島様邸の北向きお屋根の反射角度などを調査した上で、架台設置という形で南向きにし、尚、発電量も上がり、一番の方法を見つけることができました。大きく広いお屋根に、めいっぱい設置して頂き、将来導入される電気自動車にも十分充電して頂けます。車まで太陽光発電で走る事は、一番の理想の形ですね！これから、可愛い二人のお子様と、ご主人様、奥様が省エネ住宅で安心安全な暮らしを楽しんで頂けたら幸いです！今後ともよろしくお祈り致します！



# 子育て 応援情報

## 各地に増加中の「放課後学習教室」



「放課後学習教室」や「放課後子供教室」についてご存知でしょうか。子どもたちが安心して学習などに取り組めるように、普段から利用している学校の特別教室などを使用して、子どもたちの居場所を作る取り組みです。なじみのある場所で安心して過ごせるほか、自分だけでは難しい学力の向上や学習習慣の定着などにも役立っています。

### 「放課後学習教室」が学習の定着に役立つ

学力増加のためには、学校での勉強だけでなく、家庭での自主学習や復習が大切です。しかし、家庭内にはテレビやゲームといった娯楽があり、なかなか勉強だけに集中するのは難しいもの。また、指導内容が時代とともに変化していることもあり、親が子どもの勉強内容を理解できないというケースも増えています。さらには、共働き家庭の増加に伴い、そもそも親が子どもの学習をサポートする時間がとれなくなっていることも、学習習慣が定着しづらい要因のひとつとして挙げられるでしょう。

そのような状況から生まれたのが、「放課後学習教室」や「放課後子供教室」です。文部科学省が「放課後子ども教室推進事業」によって後押ししているため、現在、全国的に数が増加しています。地方自治体が導入するケースが多く、名称や実施の内容は各自治体によって異なるものの、週1回から数回、放課後に1時間程度、希望者を集めて指導をすることが多いようです。このような学習教室は「共働き家庭以外は利用できないのでは…」と思いがちですが、「放課後学習教室」は保護者の就労状況に関わらず、すべての子どもが利用可能です。自治体によって異なりますが、学童保育と合わせて利用できるケースもあるようです。手軽に利用できる学習塾、といった感覚で利用でき、子どもにとっても学校の延長線上で学習に取り組める場となっています。



### 様々なプログラムで学ぶ姿勢をサポート

「放課後学習教室」の学習内容は、その日の宿題に取り組んだり、学力に応じたプリント学習など様々。講師は、地域の教職経験者や教員志望の学生が務めることが多いようです。また、自治体によっては学習支援だけでなくとどまらず英語クラブやパソコン教室、ロボット教室、紙芝居ワークショップ、サッカーなど、工作やスポーツまで幅広いプログラムを用意しており、幅広い学習体験が可能になっています。

また、「放課後学習教室」の嬉しい点は、基礎学力の向上や学習習慣の定着を目標としているため、比較的少人数の環境で丁寧に指導してくれること。日頃の授業では人数が多すぎてなかなか質問できなかったことも、「放課後学習教室」でなら、わかるまで講師に聞くことができ、勉強嫌いの克服にもつながるでしょう。料金は、基本的には無料で有料の場合もわずかな金額で済むため、積極的に利用してみたいかでしょうか。

### 「学童保育」と「放課後学習教室」の違いとは？

放課後に学習できる場所、と聞くと「学童保育」を思い浮かべる方も多くかもしれません。しかし、「学童保育」の対象となるのは、日中に仕事などで保護者が家にいない小学生のみ。児童福祉法の改正により、現在では小学校6年生までの児童が利用可能となっています。子どもたちのお世話をしているのは、「放課後児童支援員」の有資格者や補助員のみ、またはこちらは厚生労働省の管轄となります。

一方、「放課後学習教室」は文部科学省の管轄で、保護者の就労状況にかかわらず、すべての子どもが利用可能です。講師は地域の教職経験者や教職志望者で、学習支援はもちろん、様々な体験や交流活動、スポーツなどの「活動の場」として機能しています。各自治体によって条件は異なりますが、中には「学童保育」と「放課後学習教室」の両方を利用できる場合もあるようです。それぞれの特徴を知り、我が子のために最適な選択肢を選んであげたいですね。

## 学童保育と放課後学習を一つに！ 新たな放課後スタイル



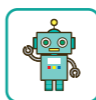
親が働いている際に万全の体制で預かってくれる「学童保育」、そして学習習慣の定着をサポートしてくれる「放課後学習教室」。それらがひとつになったのが、Kids Galileoの新しい「アフタースクール」です。小学校までのお迎えをはじめ入退室時のメール配信、学習支援、習い事レッスン、英語による授業など、充実のサービスで子どもたちの放課後をより充実したものにします。基本コースでのお預かりのほか、日時指定でのお預かりや長期休みのお預かりなど、忙しい保護者をサポートする預かり体制も整っています。



### enjoy after school kids Galileo 福間駅前校



英会話



プログラミング



学習塾



そろばん



ダンス

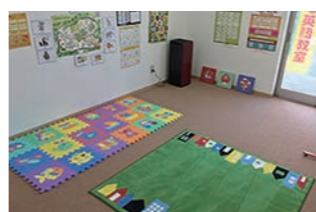


新極真空手



福津市内に開校して6年、未就学児から高校生まで多くの生徒様が在籍し、さまざまなカリキュラムを提供させて頂いております。中でも人気のアフタースクールは今年も10月より来年度の予約がスタートいたします。毎年多くのご予約を頂き定員に達していますのでお早めにお問い合わせください。

【住 所】福岡県福津市日蔭野1-5-5  
【連絡先】0120-597-108(受付/10:00~20:00)  
【休校日】日曜・祝日  
【対 象】幼児～高校生



### enjoy after school kids Galileo 原校



英会話



プログラミング



学習塾



そろばん



原校では、ゲームとロボットの2種類のプログラミング、パソコンとそろばんを使い自分のペースに合わせて計算力を身に付けていくデジタルそろばんなどのレッスンをこなしております。また、英会話では海外の教材を使用し「読む」「書く」「話す」「聞く」の4技能を伸ばすレッスンをいたします。先生も生徒さんも明るく元気な校舎です！みなさんも私たちと一緒に楽しくお勉強しながら沢山の知識を身に付けていきましょう！

【住 所】福岡県福岡市早良区原4-26-5 1F  
【連絡先】0120-597-108(受付/10:00~20:00)  
【休校日】日曜・祝日  
【対 象】幼児～高校生





# 学習習慣はもちろん 英語やダンスなど 幅広いプログラム

Kids Galileoでは各学年やレベルに応じてクラス分けを行い、それぞれに合った授業を受けられるため、どの子もきちんと授業内容についていきます。内容は、英語で授業を受けたり、検定にチャレンジしたり、ダンスレッスン、プログラミング、空手など様々。学校や学習塾、習い事だけでは経験できない、いろいろなことを体験できるので、子どもの可能性を広げる機会としてピッタリです。他にも、ハロウィンやクリスマスなど季節に合わせたイベントも開催。学習習慣の定着や習い事のほか、行事の楽しさなど、たくさんの体験を通じて情緒豊かな感性を育てます。



## enjoy after school kids Galileo 太宰府校



キッズガリレオではお子さまの成長や悩みに合わせて楽しく学習できるよう、様々な習い事、プランをご用意しております！お気軽にお問い合わせください(^o^)

【住 所】太宰府市大佐野3-13-7 ハウズ2F  
【連絡先】0120-597-108(受付/10:00~20:00)  
【休校日】日曜・祝日  
【対 象】幼児～高校生



## enjoy after school kids Galileo 糸島校



キッズガリレオ糸島校では学童、塾、習い事が1つになったアフタースクールを展開しております。文武両道をテーマに、曜日によって異なる習い事(英会話、プログラミング、体幹トレーニング、空手等)に楽しみながらチャレンジすることで子どもの個性と才能を伸ばしていきます。「キッズガリレオ楽しい！」そう感じられるような様々なアプローチを行っています。時には広い校舎を活かしてダイナミックに活動しています。習い事のみで通うことも可能なので、ご家庭に合わせたコースで通うことができます。

【住 所】福岡県糸島市前原西2-3-3  
【連絡先】0120-597-108(受付/10:00~20:00)  
【休校日】日曜・祝日  
【対 象】幼児～高校生



## 新規開校

### enjoy after school kids Galileo 千早校



2023年9月にハローデイパーク千早店3階にリニューアルオープンいたしました。JR千早駅、西鉄千早駅から徒歩5分、千早小学校までは徒歩1分と生徒様、保護者様共に負担の少ない立地に開校致しました。東区では数少ない民間学童で学習×習い事で充実したサービスを提供させていただきます。曜日によって異なる習い事(英会話、プログラミング等)に楽しみながらチャレンジすることで子どもの個性と才能を伸ばしていきます。習い事のみで通うことも可能なので、ご家庭に合わせたコースで通うことができます。是非、一度お近くに来られた際に見学・体験授業にご参加いただくと幸いです。

【住 所】福岡県福岡市東区千早4-24-18 ハローパーク千早店3F  
【連絡先】0120-597-108(受付/10:00~20:00)  
【休校日】日曜・祝日  
【対 象】幼児～高校生



## 新規開校

### enjoy after school kids Galileo 九大前校



キッズガリレオ九大前校では学童、塾、英語学習が1つになったアフタースクールを展開しております。曜日によって異なる習い事(英会話、プログラミング等)に楽しみながらチャレンジすることで子どもの個性と才能を伸ばしていきます。ベネッセの英会話教室BEstudioなど様々な教育コンテンツとのコラボレーションをしており、発達に合わせて学習していきます。少人数制なので先生やお友だちとの距離が近く、リラックスして学ぶことができます。小学校やご自宅までの送迎付きなので安心して通うことができます。習い事のみで通うことも可能なので、ご家庭に合わせたコースで通うことができます。4月にオープンして以来、多くの生徒様に通って頂いております。九大前校ならではのオリジナルカリキュラムもご紹介しますので是非見学、体験にお越しください。

【住 所】福岡市西区九大新町5-1 いとLab + 蔦屋書店内  
【連絡先】0120-597-108(受付/10:00~20:00)  
【休校日】日曜・祝日 【対 象】幼児～高校生





# 疑似体験を通して楽しく防災を学ぼう!

近年、日本各地で大雨や台風、地震などの被害が相次ぎ、もはや日本はどこにいても災害から逃れられない国となっています。いざという時、とっさに命を守る行動ができるでしょうか。大人でも難しいのに、子どもはなおさら。小さな子どもがいるパパママは、不安に感じてしまいますよね。災害はいつ起こるか分からないものだからこそ、日頃から知識をつけておくことが大切です。でも、「防災」と聞くと子どもには難しそうに感じてしまいますよね。そんな時は、楽しみながら防災の正しい知識がつけられる施設を訪れてみてはいかがでしょうか。万が一の事態でも慌てないために、親子で一緒に防災を学んでみましょう!



## 熊本市広域防災センター

災害の恐ろしさを見て・ふれて・体験できる

地震・台風・火災などの体験コーナーがあり、楽しみながら防災についての必要な知識を身につけることができます。体験の他にも、防災に関するDVDを放映していたり、実際にどのように使うかわかりにくい防災グッズの展示なども行われています。いざという時のために、日頃からどんなものを準備しておけばいいのか、親子であらためて再確認してみましょう。



住所：熊本県熊本市中央区大江3-1-3  
 問合せ先：096-363-0265  
 予約：要予約  
 営業時間：9～12時、13～17時(第2・4土曜は9～12時)  
 ※状況により時間の短縮の場合あり  
 休館日：第1・3・5土曜、第2・3・4・5日曜、祝日  
 料金：入館無料

## 鹿児島県防災研修センター

災害が多い地域だからこそ、日頃から防災意識を

鹿児島県は台風などの風水害や土砂災害が多く、また、地震もいつどこで発生するか分かりません。さらに県内に11の活火山を抱えており、火山災害もいつ発生するかわかりません。そこで、万が一の際にできるだけ被害を防ぐため、防災研修センターでは「消化器の使い方や119番の通報体験」「非常持ち出し品クイズゲーム」などを通して、防災について学べます。突然の事態に慌てないために、日頃から防災意識を高めておきましょう。



住所：鹿児島県始良市平松6252番  
 問合せ先：0995-64-5251  
 予約：要予約  
 営業時間：8時30分～17時  
 休館日：月曜日(祝祭日の場合は翌日)、12月29日～1月3日  
 料金：入館無料  
<https://kagoshimabousai.jp> 【提供:鹿児島県】

# 放課後の学童保育と塾、英語を組み合わせた、新しいスタイルのアフタースクール!

塾 × 学童 × 英語

**Kids Galileo** アフタースクール

ベネッセの英語教室 **BE studio**

Kids Galileoでは、小学1～6年生のお子様みんな一緒に授業を受けます。英語で授業を受けたり、検定にチャレンジしたり、ダンスレッスンや短期スポットで変わる習い事も。様々な体験を通し、お子様の可能性を上げていきます。

無料体験教室  
 随時募集中!!

0120-597-108

受付/10:00～21:00  
 土日・祝日・年末年始を除く

【福岡駅前校】〒811-3209 福岡市日野町1-5-5  
 【福岡駅前校(分館)】〒811-3209 福岡市日野町4-10-1  
 【原校】〒814-0022 福岡市早良区原4-26-5 アプライド1F  
 【九大前校】〒819-0388 福岡市西区九大新町5番1 いとLab+薫屋書店内  
 【ハウス太宰府校】〒818-0134 太宰府市大佐野1-13-7 2F  
 【千早校】〒813-0044 福岡市東区千早4丁目24-18 3F  
 【糸島校】〒819-1117 福岡県糸島市前原西2丁目3-3



キッズガリレオで  
 YouTubeを始めました!  
 チャンネル登録  
 お願いします!

# 読者プレゼント

アンケートにご協力いただいた方の中から  
 抽選で「暮らしに役立つグッズ」プレゼント!

抽選で **10** 名様  
**MOONMOONMOON CAFE** 1万円分のお食事券  
 空と海に囲まれた抜群のロケーションで  
 地元食材を使った自家製台湾カフェメニューをご提供!



抽選で **10** 名様  
**台湾茶 5個セット**  
 玫瑰烏龍茶、台湾紅茶、白桃烏龍茶、  
 茉莉綠茶、台湾鉄観音の台湾茶5種セット!



## 〈応募方法〉

官製はがきの裏面にアンケートの答えと、氏名・郵便番号・住所・電話番号・希望の品名  
 いずれかをご記入の上、下記宛先にお送りください。ご応募の締め切りはありませんが、  
 毎月抽選を行い、プレゼントがなくなり次第終了となります。  
 ※当選の発表は発送をもって代えさせていただきます。※商品の内容は予告なく変更となる場合がございます。

- Q1.スマートライフで役立つ情報はありましたか?ある場合はコーナー名をご記入下さい。  
 Q2.今後、特集などで取り上げて欲しい情報はありますか?ある場合は内容をご記入下さい。  
 Q3.現在、賃貸の方は将来的に戸建購入を検討されていますか?ある場合は内容をご記入下さい。  
 Q4.現在、戸建住まいの方は今後EV自動車購入のご予定はありますか?ある場合は内容をご記入下さい。

## 〈宛先〉

〒812-0006 福岡県福岡市博多区上牟田1-7-6  
**株式会社ガリレオコーポレーション**  
 「スマートライフ」プレゼントコーナー 行き

# うちの子ペット自慢

ペット写真募集中  
 ご応募いただいた方全員に粗品プレゼント!



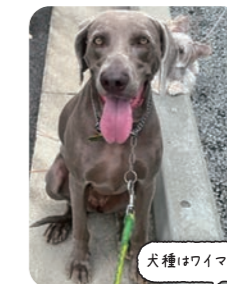
福岡県在住 H様邸  
 ココナちゃん・メス・1歳  
 キャットタワーより紙袋が  
 お気に入り♡



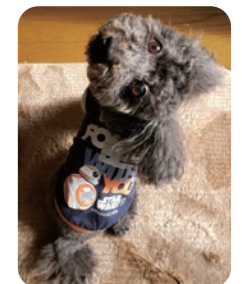
福岡県在住 M様邸  
 ソフィーちゃん・メス・2歳  
 恥ずかしがり屋のソフィー。  
 久しぶりに再会したファミ  
 リーとの写真です。



熊本県在住 W様邸  
 れんちゃん・オス・1歳  
 豆柴ですが11kgまで大  
 きく育ちました♡食べて  
 遊ぶことが大好きです。



福岡県在住 Y様邸  
 ミルちゃん・メス・3歳  
 お散歩大好き♡お母さ  
 んには暴れん坊です  
 が、小さいワンちゃんに  
 は優しいです。



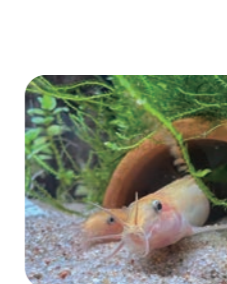
福岡県在住 N様邸  
 ムギちゃん・オス・7歳  
 チャコールグレイの毛並み  
 が“ふわふわ”のプードルで  
 す。公園での散歩とボール  
 投げが1日の楽しみ♪



佐賀県在住 N様邸  
 モカちゃん・オス・10歳  
 可愛い顔に癒されます。



福岡県在住 Y様邸  
 リラちゃん・オス・2歳  
 ボール遊びが生き甲斐  
 です。



福岡県在住 M様邸  
 ルーちゃん・オス・2歳  
 お掃除好きの働き者。パワフル  
 なあくびに元気が出ます。

## 〈応募方法〉

プリント写真やデータとともにペットおよび飼い主様のお名  
 前・性別・年齢・20字程度のコメントを下記送付先まで郵  
 送またはメールでお送りください。  
 ※ご送付いただいた写真やデータはご返却いたしませんので、予めご了承  
 ください。

## 〈宛先〉

〒812-0006 福岡県福岡市博多区上牟田1-7-6  
**株式会社ガリレオコーポレーション**  
 「スマートライフ」うちの子ペット自慢コーナー 行き  
 mail:info@galileo-japan.co.jp